



IRIMI VIVACE  
8 rue Saint-Maur  
75011 Paris  
tel.: 01 43 79 98 11

MAIRIE DE PARIS 

# LE JOURNAL



IRIMI  
VIVACE  
2012

# L'édito QUE VIVA, VIVACE !!!!!

Après de très longues années de présidence, me voici au terme de mon dernier mandat. Mais l'aventure d'Irimi est loin d'être terminée et je ne saurais m'éloigner complètement. Trop de belles choses, de beaux moments ont été créés. Certes Irimi n'est pas devenue une multinationale ; l'association a su, tout simplement, survivre, ce qui est une gageure, en restant fidèle à ses objectifs : aller au devant de ceux qui sont isolés, retranchés dans leur monde, privés de la relation aux autres, leur tendre la main, le micro, la clarinette, la contrebasse ou la percussion pour les aider à communiquer par la musique et connaître le début d'un contact.

Pas d'obsession pour les résultats chiffrés dans ce domaine ; seulement de belles pages de bonheur, de satisfaction et de temps suspendu par l'arrivée d'un sourire, d'un regard, ou d'un son.

Comme les autres associations, mais pas plus, Irimi a souffert de la crise. Pour compléter les aides publiques (Paris et Ile de France notamment), l'association attend fébrilement les réponses d'entreprises mécènes potentielles à qui elle a soumis ses projets.

Votre soutien, fidèles adhérents, est plus que jamais indispensable !!

Rendez Vous au concert annuel du 2 juin et à l'AG du 15 mai.

Place maintenant au dynamisme de la nouvelle équipe ! Longue vie à l'association Et que viva Vivace !!

Béatrice (Présidente)

2



# Les Musiciens



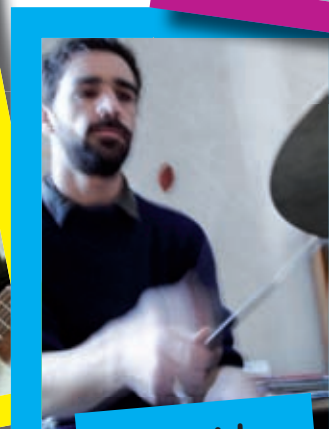
Bruno



Isabelle



Marc



David



Anoy



Juan Manuel



Thomas

3

Quand la communication est difficile voire même impossible, il faut tout inventer pour rejoindre ceux autistes, psychotiques, souvent seuls, abandonnés, puisque incapables de s'exprimer... Les éducateurs veillent avec une patience incroyable, avides du moindre indice qui permettrait de faire progresser chaque personne.

## ADAM SHELTON

L'institut accueille des adolescents autistes lourdement perturbés. Une fois par semaine, 2 éducatrices animent un atelier chant et deux musiciens d'IRIMI les rejoignent une fois par mois. Cette année est une année de transition, le groupe d'habités qui chantaient pour la fête annuelle d'IRIMI, s'est dispersé dans d'autres centres d'accueil.

L'appropriation est longue : pourquoi ces musiciens font-ils irruption dans leur centre avec ces sons bizarres ? C'est troublant pour eux.

Sandra ne supporte pas d'attendre ce micro qui, bien sûr, n'est que pour elle ! Elle chante remarquablement bien, pourvu que cela ne s'arrête pas. Patienter lui est impossible.

Gare aux cheveux qui traînent !

Norman n'oralise pas, hormis le « tata » pour interpeller, il ne veut pas le micro, mais est très attentif et ponctue chaque fin de morceau par un accord de guitare qu'il réclame.



Il n'est donc pas désagréable de voir débarquer un orchestre sans complexe. C'est une bouffée d'air apportée par les musiciens. Ils ne connaissent rien aux méthodes d'éducation mais se mettent à l'écoute de chacun, respectueux de sa volonté.

## LE BOIS DES SAULES

Rien n'est plus démonstratif que cette régularité non obligée aussi bien des 4 musiciens que des jeunes participants et de leurs éducateurs ! Depuis 2004, toutes les trois semaines, six jeunes du foyer font une heure et demie de route pour prendre le micro, perfectionner les morceaux choisis par eux ou pour eux. Cette année : Piaf, Renaud, Gainsbourg, Police et d'autres chanteurs.

Arthur chante même quand ce n'est pas son tour, Oscar déniche toute tasse de café qui traîne, Valérie qui reste sans expression orale, fait avec la musique de véritables discours ; elle commence même à chanter encore que de façon très monocorde. On peut dire que TOUS s'expriment et réclament souvent de venir au studio.

Félix, ancien du Foyer qui a renoué avec le piano grâce à Irimi, ne rate aucun rendez-vous ; avec ou sans partition, la dernière solution étant préférable car si non il s'emmêle dans les pages, les fait tomber, se trompe même de morceau ...



# LA MONTAGNE



Le groupe a été élargi à une trentaine de participants, ce qui peut paraître terrifiant étant donné le public, mais tout se passe dans un esprit de fête grâce à la présence régulière d'animatrices ou psychomotriciennes qui chantent, dansent avec eux et nous font bénéficier de leur douceur réfléchie. Une anecdote : Bill chante merveilleusement bien tout en serrant bien fort sa petite cuiller ; il connaît toutes les paroles de ce qu'il choisit d'interpréter, mais aussi les interludes musicaux (les musiciens n'ont qu'à bien se tenir !). Lors d'une séance, comme on ne l'entendait guère, une éducatrice a voulu rapprocher le micro. Il n'a pas compris son geste et s'est jeté sur elle avec grande violence. Cela a provoqué chez lui une crise de panique ! Elle voulait simplement déplacer le micro.



# MAREIL-MARLY



Sur un souhait de l'équipe éducative du foyer, 4 musiciens animent un bal organisé à l'occasion de la fête des anniversaires ! Le chanteur qui est un excellent animateur, fait participer chacun : l'un chante Johnny, une autre les danses d'Ukraine, un autre encore un chant sioux et enfin trois d'entre eux ont une guitare. Les «guitaristes» ont été placés dans l'orchestre. Pas facile quand on joue un morceau d'être accompagné non stop par 3 guitares qui égrènent mi-la-ré-sol-si-mi, certes en rythme mais très fort ; harmoniquement, c'est pénible à supporter ! Afin de jouer avec plus de confort, sans que cela ne paraisse faux, les guitares ont donc toutes été accordées en mi. Chacun de nos guitaristes jouait 6 mi et notre septet a très bien fonctionné !

Le 2 juin 2012 à 15h  
VENEZ À LA FÊTE D'IRIMI VIVACE !

Salon de la Résidence  
68 rue des Plantes  
Paris 14<sup>ème</sup>



Le Bureau d'IRIMI VIVACE



Présidente  
Béatrice AUZOY



Trésorière adjointe  
Sophie Reille



Trésorière  
Marie GUYARD



Secrétaire  
Françoise Flesch



Vice-Président  
Christian d'AUZAC

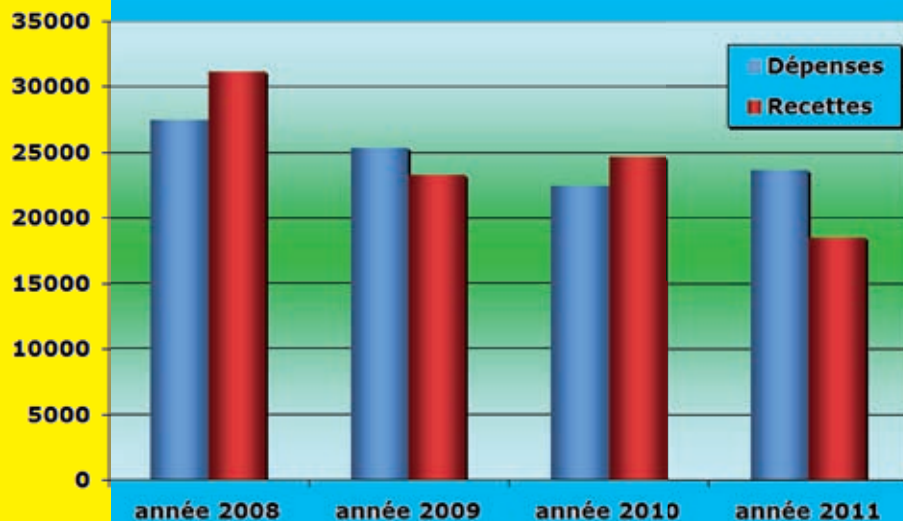
# Le mot de la trésorière



Encore en 2011, Irimi-Vivace a réussi à vivre une belle histoire en musique. Pourtant si les adhérents sont nombreux et apportent une contribution importante - 160 adhérents ont apporté 3 230 euros - , en revanche les subventions se sont faites rares cette année. La seule subvention octroyée à Irimi-Vivace en 2011 fut celle de la Mairie de Paris. Ce n'est pas faute de chercher des fonds tant auprès des mécènes privés qu'auprès des institutions publiques. Des dossiers ont été déposés auprès de la Fondation Audiens, de l'entreprise Vivendi, de la Fondation Krönenbourg, la Fondation SFR, du Conseil Général des Yvelines(78), du comité d'agglomération Plaine-Commune (93), du Conseil Régional Ile de France (dossier reporté sur 2012), de la Mairie de Paris . Bien sûr, les centres dans lesquels Irimi-Vivace apporte sa musique et sa joie de vivre, contribuent toujours, pour moitié environ, au financement des ateliers. Mais, à la fin de l'année, malgré la mise à disposition de local évaluée à 3 600 euros et une activité bénévole évaluée à 13 440 euros, on constate un déficit de 5 122 euros, pour un budget limité à 23 602 euros. Si nous voulons qu'Irimi-Vivace continue sa route, il va falloir en trouver les moyens. Nous ferons tout pour ça !

Marie (trésorière)

## Dépenses et recettes sur 4 ans



N'HÉSITEZ SURTOUT PAS  
À FAIRE ADHÉRER TOUS  
VOS PROCHES !

5€ C'EST ÉNORME  
POUR NOUS !

IRIMI VIVACE  
8, rue Saint-Maur  
75011 Paris

BULLETIN D'ADHESION

Nom:  
Prénom:  
Adresse:  
Tel. domicile:  
Tel. portable:  
Email:



adhère à l'association IRIMI VIVACE pour l'année 2012  
et donne la somme de ...€